

Automatisk ekonomisk rapportering: en del av vardagen

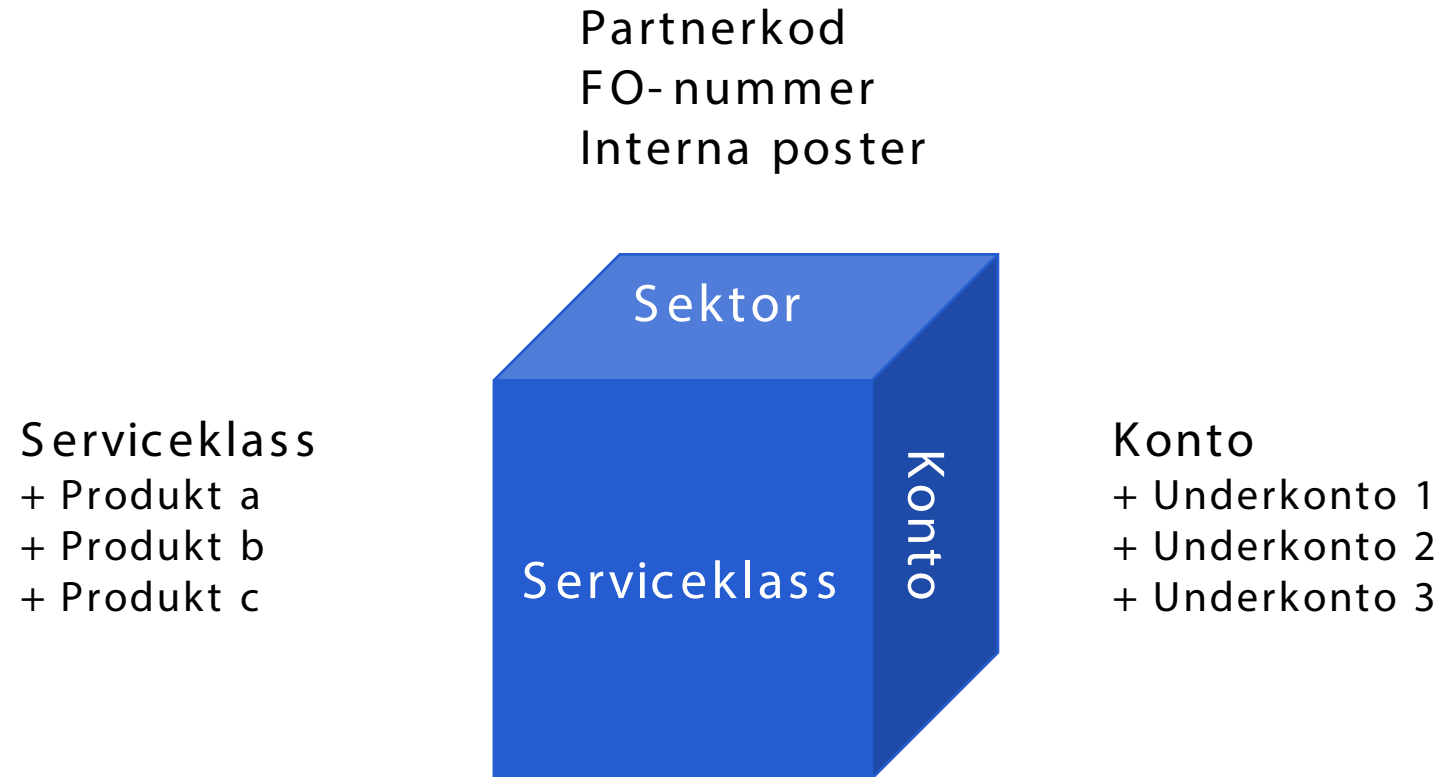
Kostnadsredovisning

Mikko Mehtonen @ MikkoMeh



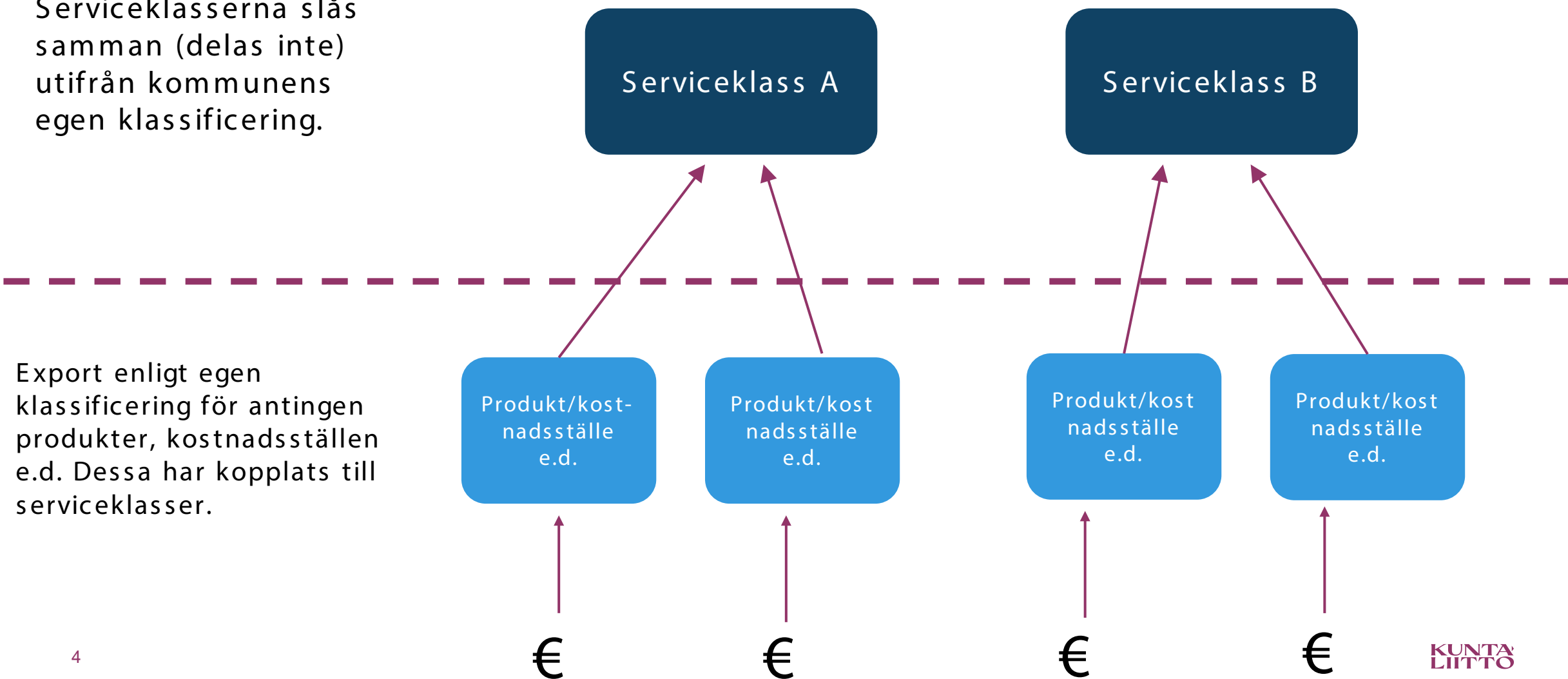
1. Kubmodellen

Kubmodell för ekonomisk rapportering



Kubens sida: Serviceklassificering

Serviceklasserna slås samman (delas inte) utifrån kommunens egen klassificering.



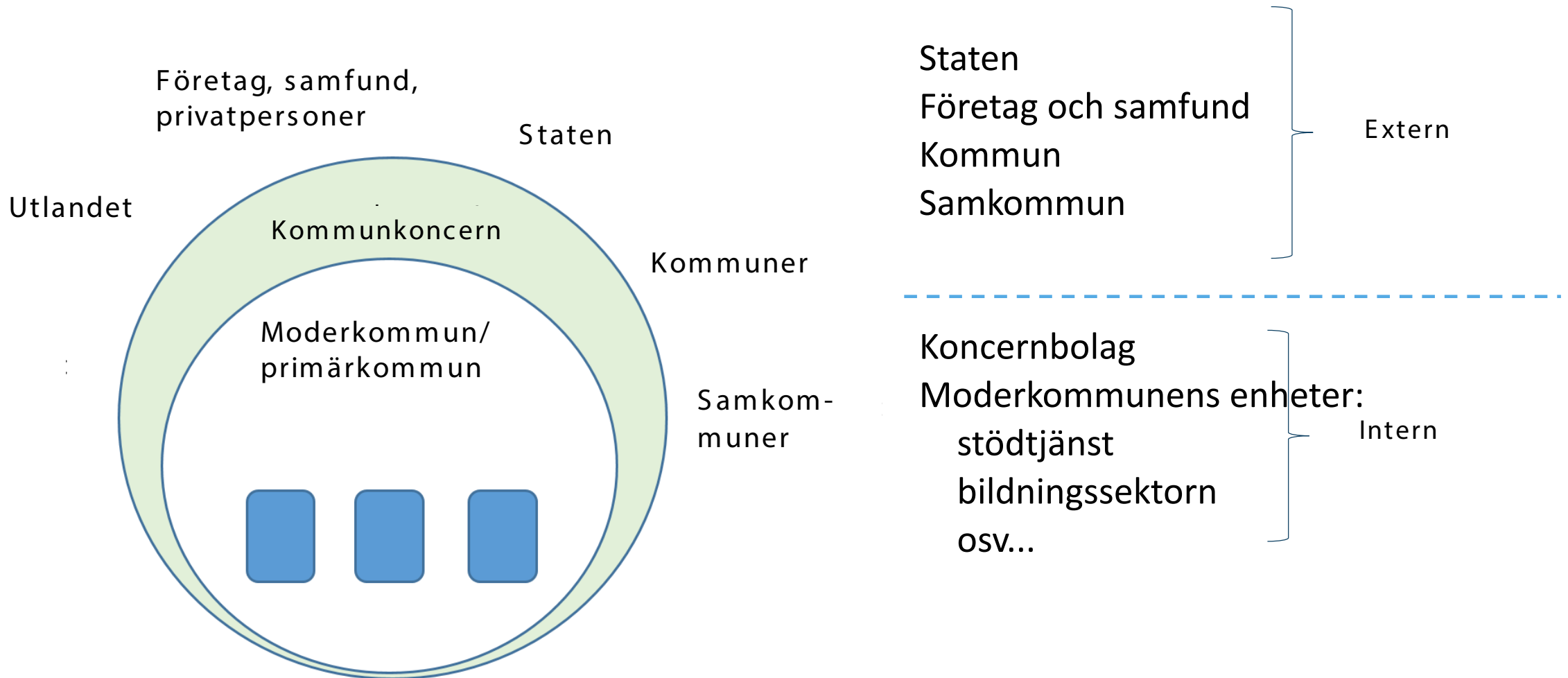
Export enligt egen klassificering för antingen produkter, kostnadsställen e.d. Dessa har kopplats till serviceklasser.

Kubens sida: Serviceklassificering Genomförandealternativ

1. Serviceklassen införs i identifieringsstrukturen
2. Kostnadsstället kopplas i rapporteringen till serviceklassen
3. En produktkod eller ett annat internt redovisningsobjekt kopplas till serviceklassen i rapporteringen.

Kubens sida: sektorklassificering/interna-externa

>> Sektor, partnerkod, motpartskod m.m.



Kubmodell för ekonomisk rapportering

- Varje export består av minst kombinationen: konto + serviceklass + sektor.
- Kubens dimensioner blandas inte med varandra (t.ex. konto, sektor).
- I kubmodellen separeras interna och externa poster med partnerkoden (inte med kontot).
 - Interna poster som hänför sig till samma serviceklass rapporteras inte. Endast extern kostnad rapporteras.
- Sektorsuppgiften rapporteras med den serviceklass där den ursprungliga externa posten finns
 - Sektorn eller det ursprungliga externa kostnadsslaget behöver inte följa med övervältringar (på summanivå) eller interna köp

2. Stödtjänster och förvaltning

Allmänna förvaltningstjänster och stödtjänster

- Med undantag för s.k. demokratikostnader ska alla förvaltnings - och stödtjänster fördelas på egentliga serviceklasser.
 - De egentliga serviceklasserna är slutprodukttjänster för kunder (medborgare, samfund, samhälle)
 - Den allmänna förvaltningen är också en egentlig serviceklass.
- Stödtjänsten är en hjälpklass som endast innehåller mellanprodukter och - prestationer. Kostnaderna för dessa hänförs till de egentliga serviceklasserna.
 - Stödtjänster som säljs till utomstående hänförs till stödtjänstklassen.
 - Nettokostnaderna för stödtjänstklassen behöver inte vara noll, utan täckningen för den externa försäljningen stannar kvar i stödtjänstklassen.

Allmän förvaltning?

Allmänna förvaltningstjänster

Kommunfullmäktige och -styrelse
Revisionsnämnden
Kommundirektören och ledningens stöd
Intern revision
Revision
Arkiv- och ärendehanteringsuppgifter,
registratorskontoret

Beredskapsplanering och beredskap

Handikappråd, äldre- och ungdomsråd och
ungdomsfullmäktige
Kommunstrategi

Stödtjänster eller andra tjänster

Substansnämnder för den tjänst som de företräder
Divisionsledning och stöd för
divisionsledningen
Controllerverksamhet till
stödtjänsten
Ärendehanteringen och arkiveringen inom divisionerna
till stödtjänsten

Pandemiberedskap för främjande av välfärd och hälsa

Divisionsspecifikt strategiarbete till stödtjänsten

Stödtjänster?

Stödtjänster

- Ekonomi - , personal - och förvaltningstjänster, kontrollverksamhet
- Personalutbildning, arbetarskydd, arbetshälsa, förtroendemän, arbetarskyddsfullmäktige
- ICT- tjänster, upphandling, juridiska tjänster
 - Samservice och rådgivning, kommunikation
 - Tryckeri och kontorsmaterial
- Måltids - och rengöringstjänster

Övriga tjänster

Rekryteringstjänster till externa sysselsättningstjänster

Företagshälsovård – i serviceklassen företagshälsovård och/eller direkt i den egentliga servicen

Underhåll av datanät för att främja näringar

Kommunmarknadsföring för att främja näringar

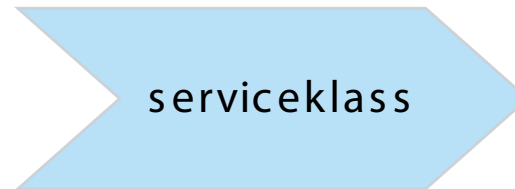
Hänföring av stödtjänster till serviceklasser, alternativ

Kostnaderna fördelas enligt kostnadsslag direkt på serviceklasser

1



Löner
Inköp
Hyror
osv.



Kostnaderna fördelas på serviceklasserna på summanivå genom hjälpklassen stödtjänster

2

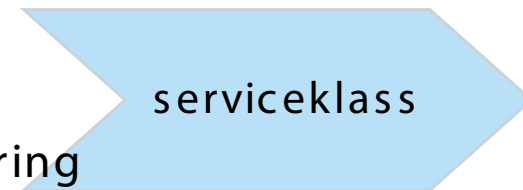
Intern handel



Löner
Inköp
Hyror
osv.



Intern fakturering



3

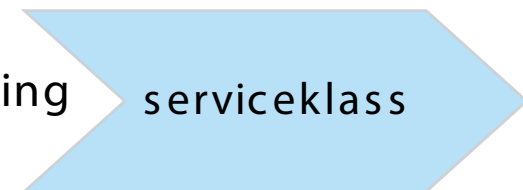
Övervältring



Löner
Inköp
Hyror
osv.



Övervältring



Direkt fördelning	Intern handel	Övervältring
En tydlig helhet som delas upp på några objekt, t.ex. en enskild arbetstagares arbetsinsats.	Tjänsten kan produktifieras, prestationen kan fastställas, enhetspriset kan beräknas och faktureras.	Tjänsten kan inte produktifieras, prestationen kan inte fastställas → intern fakturering ger inte mervärde.
Det ursprungliga kostnadsslaget och sektorn registreras direkt i den egentliga serviceklassen.	Stödtjänstkostnaderna kan budgeteras och användningen av dem kan påverkas	Alla använder resurserna jämnt eller i ett visst förhållande.
	Förbättrar kostnadsmedvetenheten och transparensen	Användningen av tjänsten kan inte påverkas.
	Den ursprungliga sektorn i stödtjänstklassen.	Det ursprungliga kostnadsslaget och sektorn i stödtjänstklassen → kan övervältras på summanivå.

Direkt
fördelning

Intern handel

Övervältring

Till exempel
- Divisionschef

Till exempel
- Centraliserade
stödtjänstenheter
- Måltidstjänster
- Rengöringstjänster

Till exempel
- Personalförvaltnings
tjänster
- Telefonväxel
- Kommunikation

De största interna posterna i euro?

- Fastighetsutgifter
 - Största delen inkl. hyra
- ICT-tjänster
 - Ofta direkt fördelning, övervältring
- Divisionsförvaltning
 - Ofta övervältring, även direkt fördelning
- Måltidstjänster och städning
 - Ofta internt köp
- Förvaltningens stödtjänster
 - Ofta övervältring
- Pensionsutgiftsbaserade
 - Ofta direkt fördelning
- Företagshälsovård
 - Ofta direkt fördelning

Klassen stödtjänster

Beskrivning

- Hjälpklass för serviceklassificeringen. Kostnaderna för stödtjänster kan rapporteras med denna serviceklass, varefter kostnaderna hänförs till de egentliga serviceklasserna genom intern fakturering eller genom övervältring på summanivå.

Anmärkning

- Kostnaderna för stödtjänsterna kan också hänföras direkt till serviceklassen och då behöver ingen hjälpklass användas.
- Till stödtjänstklassen hänförs också sakkunnigtjänster som kommunen säljer externt, till exempel rätts- och intressebevakningstjänster. Tjänster som säljs externt hänförs inte vidare till de egentliga serviceklasserna. Om verksamheten som säljs externt är betydande ska även dess utgifter hänföras till stödtjänstklassen. Överlåtelsevinster och -förluster för aktier i bestående aktiva hänförs till stödtjänstklassen, dock inte överlåtelsevinster och -förluster för bostadsaktier och andra lokaler som registreras i serviceklassen uthyrning av bostäder

Intern handel

- Målet med den interna prissättningen är kostnadsmotsvarighet.
- AURA: Om det ingår täckning i det interna priset eller om priset avviker från de faktiska kostnaderna för stödtjänsten, ska de kostnader som snedvrider de serviceklassspecifika kostnaderna korrigeras (övervältring av över - /underskott eller utjämningsfaktura).
- Till stödtjänstklassen hänförs också en stödtjänst som säljs externt. Värdet för stödtjänstklassen behöver inte vara noll i fråga om stödtjänster som säljs externt. Den externa täckningen stannar kvar i stödtjänstklassen.
- **Obs! Marknadsbaserad prissättning!**

3. Övriga specialfrågor

Fastighetsutgifter och hyror

- En hyreskostnad för en fastighet ska fördelas på serviceklasserna både för underhålls - och för kapitalhyrans del. Tomthyran beaktas också.
- Det finns två separata serviceklasser för uthyrning av kommunens lokaler till utomstående (uthyrning av bostäder och uthyrning av lokaler), till vilka kostnaderna och intäkterna för den egentliga hyresverksamheten hänförs.
- Externa kostnader för lokaler kan rapporteras med serviceklassen lokaluthyrningstjänster, varifrån de hänförs vidare som interna hyror eller övervältringar till de egentliga tjänsterna.
- Den interna hyran ska kontrolleras året runt. Om den interna hyran avsevärt avviker från de faktiska kostnaderna ska hyran korrigeras. Oavsett organiseringsätt får lokalcentralens eller lokalenhetens avskrivningar, kapitalräntor samt täckningen enligt avkastningsmålet ingå i den interna hyran och de behöver inte korrigeras.

Element i den interna hyran

Kapitalhyra	Underhållshyra		
<ul style="list-style-type: none">- byggnadernas räntekostnad- byggnadens reparationsverderlag- markhyran	<p>Underhållstjänster</p> <ul style="list-style-type: none">- administration- skötsel- försäkring- underhåll av fastigheter- avfallshantering- skötsel av utemiljöer- underhåll av tekniska system	<p>Drifttjänster</p> <ul style="list-style-type: none">- el- uppvärmning- vatten och avlopp	<p>Användartjänster</p> <ul style="list-style-type: none">- övriga tjänster (t.ex. städning, vaktmästar-tjänster)

Understöd

- Hänförs enligt understödets natur till den serviceklass till vilken det hör, inte enligt den division som beviljar understödet.
- Det får inte finnas interna understöd i serviceklasserna, t.ex. understöd från primärkommunen till affärsverk.
 - Däremot registreras primärkommunens understöd till bolag som extern understödsutgift för serviceklassen i fråga.

Projekt

- Projektkostnader hänförs till de berörda serviceklasserna.
 - Om projektet gäller flera egentliga serviceklasser, kan kostnaderna först hänföras till stödtjänstklassen och därefter vidare till de egentliga serviceklasserna genom övervältring eller genom att kostnaderna innefattas i de interna priserna.
 - Alternativt kan projekten fördelas direkt till de berörda serviceklasserna från projektens kostnadsställen.
- Om projektets kostnader har aktiverats i balansräkningen och de avskrivs, ska avskrivningarna hänföras till de egentliga serviceklasserna. Avskrivningarnas andel kan också ingå i de interna priserna eller i övervältringarna.

Överlåtelsevinster och förluster

- Extraordinära poster → inte till serviceklasserna
- Vanlig verksamhet → till serviceklasserna enligt följande:
 - Markförsäljning → Förvaltning av jordegendom
 - Försäljning av bostadsaktier → Bostadsuthyrningstjänster
 - Övriga aktier → Stödtjänster
 - Övriga kommunala lokaler → Lokaluthyrningstjänster
 - Skog och jordbruksmark → Jord- och skogsbruksprodukter
- I övrigt till samma serviceklass som överlåtelseinkomsten.

Frågor

- Hänförs andra stödtjänster till stödtjänsterna?
- Hur elimineras interna poster som hänför sig till samma serviceklass?
- Uthyrning av lokaler till utomstående: vart hänförs inkomsten?
- Hur ofta ska interna poster fördelas?
- Varför efterfrågas interna poster i kvartalsrapporteringen?
- Corona har orsakat underskott i stödtjänsterna, hänförs det till divisionerna?
- Pensionsutgiftsbaserade avgifter, vart hänförs de?
- Fördelning av nämndernas kostnader?

En uppgift, flera användningsändamål

